

ΑΡΧΗ 1ΗΣ ΣΕΛΙΔΑΣ

ΚΕΝΤΡΙΚΗ ΕΠΙΤΡΟΠΗ ΕΙΔΙΚΩΝ ΜΑΘΗΜΑΤΩΝ
ΣΑΒΒΑΤΟ 18 ΙΟΥΝΙΟΥ 2011
ΕΞΕΤΑΖΟΜΕΝΟ ΜΑΘΗΜΑ: ΑΡΜΟΝΙΑ

Δίνεται η παρακάτω μελωδία:

Moderato

4

7

10

13

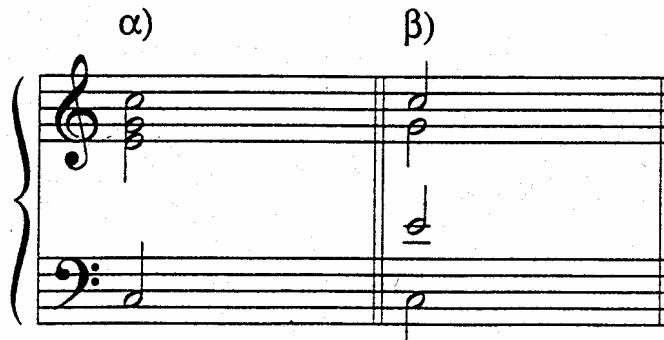
ΖΗΤΕΙΤΑΙ:

Να εναρμονισθεί η μελωδία αυτή σε τέσσερις (4) φωνές.

ΔΙΕΥΚΡΙΝΙΣΕΙΣ

- A. Η εναρμόνιση της μελωδίας μπορεί να γραφεί σε δύο πεντάγραμμα με δύο κλειδιά κατά τον (α) ή (β) τρόπο, αλλά όχι με ανάμειξή τους (βλέπε το παρακάτω παράδειγμα).

Παράδειγμα:



Η αναγραφή βαθμίδων με λατινικούς ή άλλους συμβολισμούς δεν είναι υποχρεωτική.

- B. Η χρησιμοποίηση δυνατοτήτων εναρμόνισης της μελωδίας, που είναι επιπλέον του υποχρεωτικού αρμονίας, επιτρέπεται.
- Γ. Περισσότερες από μία εναρμονίσεις της μελωδίας ή τμημάτων της **δεν** επιτρέπονται.
- Δ. Κατά την εναρμόνιση της μελωδίας, λάβετε υπόψη ότι:

- Κίνηση φωνών:

η δοσμένη μελωδία εμπεριέχει ξένους φθόγγους (διαβατικούς, ποικίλματα, καθυστερήσεις, κλπ.) και, κατά τη διαμόρφωση των άλλων τριών φωνών, μπορείτε και εσείς να κάνετε αντίστοιχη χρήση ξένων φθόγγων.

- Λειτουργικότητα αρμονικών συνδέσεων:

α) στα σημεία όπου η μελωδία φαίνεται να οδηγείται σε πτώση να εμφανίζονται τα κατάλληλα πτωτικά σχήματα,
β) η αλληλουχία των συγχορδιών θα πρέπει να είναι λογική σύμφωνα με τους κανόνες της τονικής αρμονίας. Δηλαδή, κάθε συγχορδία θα πρέπει να προκύπτει από την προηγούμενη και να οδηγεί στην επόμενη (ενδεχομένως, όχι απαραίτητα με έναν και μοναδικό τρόπο).

- **Αρμονικός ρυθμός:**

η συχνότητα εναλλαγής των συγχορδιών και η χρονική τους διάρκεια προκύπτουν από την ίδια τη μελωδία.

- **Συνολική εικόνα:**

συνεκτιμάται και η γενική μουσική δημιουργικότητα.

Ε. Για πρόχειρο μπορούν να χρησιμοποιηθούν οι τέσσερις (4) τελευταίες σελίδες του τετραδίου.

ΚΑΝΟΝΕΣ

- Οι κρυμμένες πέμπτες και όγδοες επιτρέπονται:
 - α) μεταξύ των δύο εξωτερικών φωνών, όταν η οξύτερη (ψηλότερη) φωνή προχωρεί κατά διάστημα δευτέρας.
 - β) σε κάθε περίπτωση, μεταξύ εξωτερικών και εσωτερικών ή μεταξύ εσωτερικών φωνών.
- Πέμπτες και όγδοες αντιπαράλληλες απαγορεύονται μεταξύ των δύο εξωτερικών φωνών, αλλά επιτρέπονται μεταξύ εξωτερικής και εσωτερικής φωνής ή μεταξύ δύο εσωτερικών φωνών.
- Κατά τα άλλα ισχύει ό,τι περιλαμβάνει η ύλη του υποχρεωτικού αρμονίας.

ΚΡΙΤΗΡΙΑ ΑΞΙΟΛΟΓΗΣΗΣ

1. Κίνηση φωνών: **20/100**
2. Λειτουργικότητα αρμονικών συνδέσεων: **50/100**
3. Αρμονικός ρυθμός: **20/100**
4. Συνολική εικόνα: **10/100**

ΟΔΗΓΙΕΣ

1. Στο τετράδιο να γραφούν η ημερομηνία και το εξεταζόμενο μάθημα.
2. Στο τετράδιο θα αντιγραφεί μόνο το θέμα (μελωδία).
3. Οι υποψήφιοι, πριν αρχίσουν να γράφουν, πρέπει να διαβάσουν προσεκτικά τις **ΔΙΕΥΚΡΙΝΙΣΕΙΣ** και τους **ΚΑΝΟΝΕΣ**.
4. Μετά την αναπαραγωγή του θέματος να διανεμηθεί στους υποψηφίους από μία φωτοτυπία και των τεσσάρων (4) σελίδων.
5. Οι υποψήφιοι επιστρέφουν τις φωτοτυπίες στους επιτηρητές κατά την αποχώρησή τους.
6. Το θέμα **δεν** θα εκφωνηθεί και **δεν** θα γραφεί στον πίνακα.
7. Να γράψετε τις απαντήσεις σας μόνο με μπλε ή μαύρο στυλό διαρκείας και μόνο ανεξίτηλης μελάνης.
8. Διάρκεια εξέτασης: Τρεις (3) ώρες.
Έναρξη χρόνου εξέτασης: Αμέσως μετά τη διανομή των φωτοτυπιών στους υποψηφίους.
Χρόνος δυνατής αποχώρησης: **10:00**.
9. Η διάρκεια εξέτασης και ο χρόνος δυνατής αποχώρησης να αναγραφούν στον πίνακα.

ΚΑΛΗ ΕΠΙΤΥΧΙΑ

ΤΕΛΟΣ ΜΗΝΥΜΑΤΟΣ